

Al distinguido S.^{to} General D.^{no} Bartolome Mitre
el autor
O. de Uriondo

GRAN MARCHA



A LA MEMORIA del HEROE
DE LOS ANDES

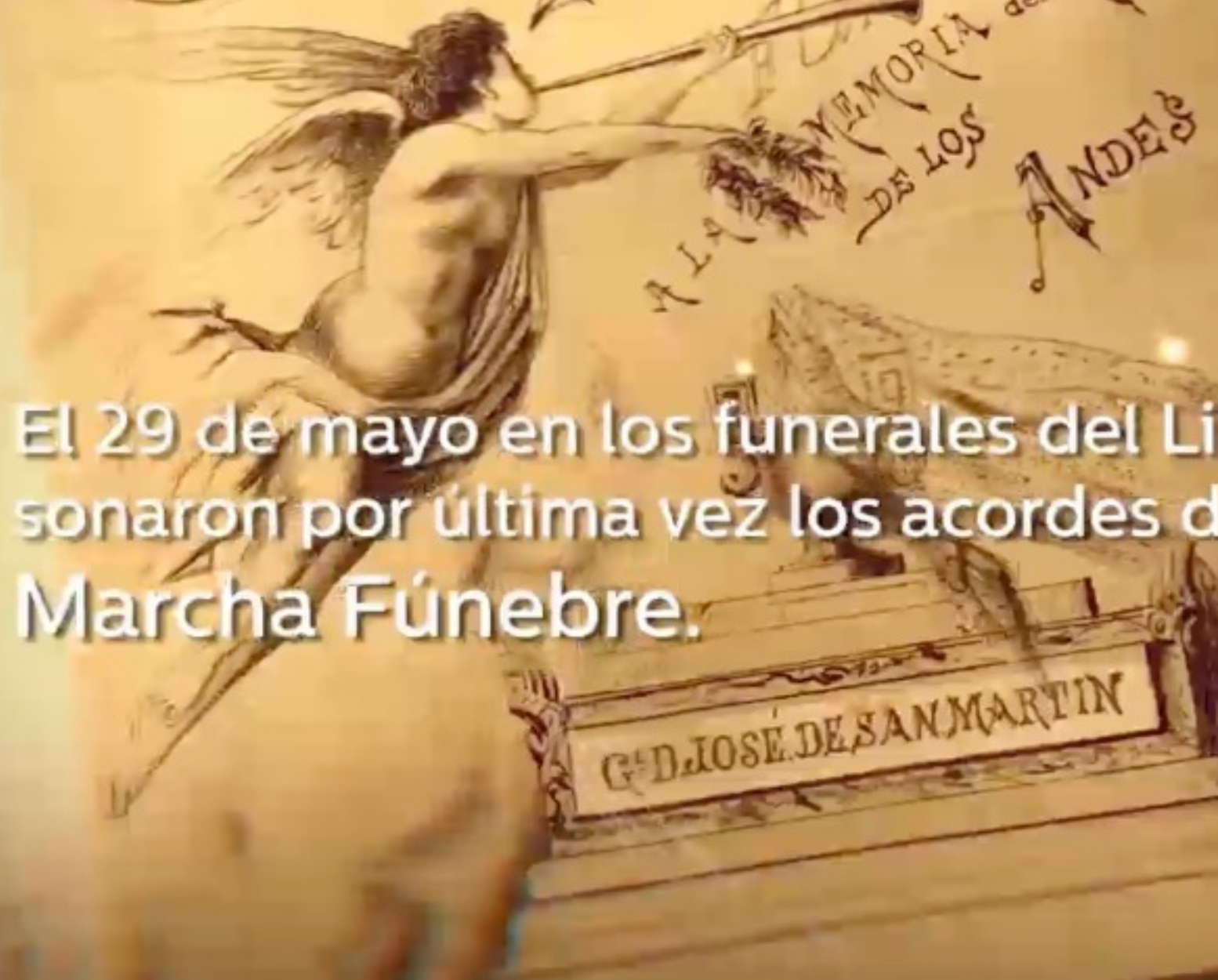
G.^o D. JOSE DE SAN MARTIN

por

OSVALDO PEREZ de URIONDO

GRAN MARCHA FÚNEBRE

A LA MEMORIA del HEROE
DE LOS ANDES



El 29 de mayo en los funerales del Libertador sonaron por última vez los acordes de la **Marcha Fúnebre**.

GRAN MARCHA FÚNEBRE

l. úgubre



GRAN MARCHA FÚNEBRE (1880)

El 29 de mayo de 1880 fue interpretada esta marcha por única vez en el órgano de la Catedral porteña durante los funerales de los restos del general San Martín recientemente repatriados desde Francia. La interpretó su autor: Osvaldo Pérez de Uriondo. Durante 140 años permaneció en el olvido con sus notas rebotando en las paredes del Templo hasta apagarse. El hallazgo de una amarillenta partitura archivada en el Archivo Histórico del Museo Mitre permitió al historiador Roberto Colimodio rescatarla, proyectar sonorizarla y ponerla en valor patrimonial, junto al maestro Carlos Guevara (restaurador y arreglador de la partitura e intérprete) y del cineasta Diego D'Angelo realizaron este video. 141 años después podemos admirar y participar de un poco de historia a través de la música. Y emocionarnos .

LINK DONDE PUEDE VERSE EL VIDEO

<https://www.youtube.com/watch?v=bK7pNRVooC8>

SUMARIO

PORTADA

PDF TRANSCRIPCIÓN DE LA PARTITURA ORIGINAL

PDF INFORME DE RESTAURACIÓN DEL MAESTRO CARLOS GUEVARA

PDF ARREGLO PARA PIANO (URIONDO/GUEVARA)

GRAN MARCHA FUNEBRE

O. Uriondo

Piano

f

Pno.

1. 2.

Pno.

Pno.

22

Pno.

Musical score for piano, measures 22-26. The right hand features a melodic line with a trill and a grace note, while the left hand provides a steady accompaniment of eighth notes.

27

Pno.

Musical score for piano, measures 27-32. The right hand has a simple melodic line, and the left hand continues with eighth-note accompaniment.

33

Pno.

Musical score for piano, measures 33-38. The right hand has a melodic line with a long slur, and the left hand has a complex accompaniment with triplets and sixteenth notes.

39

Pno.

Musical score for piano, measures 39-44. The right hand has a melodic line with a trill, and the left hand has a complex accompaniment with triplets and sixteenth notes.

45

Pno.

Musical score for piano, measures 45-50. The right hand has a melodic line with a trill, and the left hand has a complex accompaniment with triplets and sixteenth notes.

51

Pno.

Musical score for piano, measures 51-56. The right hand plays a melodic line with dotted rhythms and eighth notes. The left hand provides harmonic support with chords and a tremolo effect in measure 55.

57

Pno.

Musical score for piano, measures 57-62. The right hand has a melodic line with a dynamic change from forte (*f*) to pianissimo (*pp*). The left hand features a tremolo accompaniment.

63

Pno.

Musical score for piano, measures 63-69. The right hand plays chords and a melodic line. The left hand has a melodic line with a long note in measure 64.

70

Pno.

Musical score for piano, measures 70-75. The right hand has a melodic line with a long note in measure 74. The left hand has a tremolo accompaniment.

76

Pno.

Musical score for piano, measures 76-81. The right hand has a melodic line with a dynamic change to pianissimo (*pp*). The left hand has a melodic line with a long note in measure 77.

82

Pno.

f *pp*

88

rit. *a tempo*

Pno.

f

94

Pno.

100

Pno.

107

Pno.

GRAN MARCHA FUNEBRE

113

Pno.

Musical score for piano, measures 113-118. The right hand has a melodic line with eighth and quarter notes, while the left hand provides a harmonic accompaniment with chords and single notes.

119

Pno.

Musical score for piano, measures 119-124. The right hand continues the melodic line, and the left hand features a series of chords and a melodic fragment.

125

Pno.

Musical score for piano, measures 125-130. The right hand has a melodic line with some rests, and the left hand has a rhythmic accompaniment with chords.

131

Pno.

Musical score for piano, measures 131-136. The right hand has a melodic line, and the left hand has a rhythmic accompaniment with chords. The piece ends with a double bar line.

GRAN MARCHA FUNEBRE

Oswaldo Pérez de Uriondo

Re elaboración y transcripción para
órgano de CARLOS GUEVARA

MAESTOSO - LUGUBRE

Organo

f GO (Ripieno)

(Pedal)

6

1. 2.

Org.

11

Recitativo oboe Open

mp

Positivo dulce 8'

(Senza pedal)

15

GO (Ripieno)

f

(Pedal)

20

Positivo flauta 8' 4'

p

(Senza pedal)

GO (Ripieno)

f

(Pedal)

GRAN MARCHA FUNEBRE

Org. ² 24

mf
Positivo principal 8' 16'
(Pedal)

Org. 29

GO trompeta

Org. 34

GO (Ripieno)

f

Org. 38

Org. 42

1. 2. GO (Ripieno) + trompeta

ff

Org. 46

GRAN MARCHA FUNEBRE

51

Org.

3

3

Recitativo oboe

Open

mp

Positivo dolce 8'

(Senza pedal)

3

55

Org.

rit.

Positivo principal 8' 16'

mp

(Pedal)

Células rítmicas

Algunos géneros musicales, como por ejemplo las danzas, se caracterizan por poseer determinadas células rítmicas que le son propias. Así sucede también con las marchas en donde las células que identifican su estilo se alternan en finales de frases o durante determinada cantidad de compases a modo de repique percusivo.



Conducción armónica

La armonía clásica, tal cual es explayada en esta partitura posee sus reglas estrictas en cuanto a la conducción de voces. Respetando estas normas los acordes adquieren una gran riqueza tímbrica produciendo de este modo una sonoridad compacta sin producir al oírlos una sensación de vacío emparentada con cierto estilo arcaico.

The image shows a musical score with two systems. The first system is labeled 'Original' and the second is labeled 'Reforma'. Both systems are in G major, C major, and F major, with a common time signature. The first system has a treble clef and a bass clef. The second system has a treble clef and a bass clef. The 'Original' system shows a treble clef with a half note G4, a half note A4, and a quarter rest, and a bass clef with a half note G3, a half note A3, and a quarter rest. The 'Reforma' system shows a treble clef with a half note G4, a half note A4, and a quarter rest, and a bass clef with a half note G3, a half note A3, and a quarter rest, with a bass line in D4.

Nótese como al agregar un bajo en Re en el segundo tiempo del primer compás se evitan octavas consecutivas entre las mismas voces. Cabe destacar también que al agregar más notas correspondientes a la armonía de cada acorde se logra una textura más compacta, sobre todo en este modelo de pasajes conclusivos y de fuerte intensidad.

Economía de ideas

Si prestamos atención a las artes plásticas observaremos que ningún pintor hace uso de todos los colores en el mismo cuadro. Una obra de arte bien concebida es aquella que no permite agregar nuevos elementos ni quitar alguno de los existentes, pues de este modo se rompería su perfecto equilibrio. En el discurso musical es imprescindible economizar las ideas dado que la música es un arte temporal cuya única referencia que poseemos para percibir los sonidos es nuestro oído. Si agregamos excesivos elementos en transcurso breves de tiempo, nuestro cerebro no será capaz de percibir la estructura propuesta.

He quitado de la versión original el sector que transcurre desde el compás 75 hasta el 89, pues interpreto todo este fragmento como una suerte de variación no relevante de lo escrito en su predecesor, el cual no aporta nada al discurso musical y por lo contrario lo transforma en algo tedioso y repetitivo sin justificación alguna.

Desde el compás 120 hasta el final se desarrolla la Coda, la cual comparada con la literatura sería una especie de epílogo. Tengamos en cuenta que un epílogo jamás debería ser casi la mitad del libro. Toda manifestación artística requiere una adecuada proporción. Basándome en este concepto he reducido la Coda a la pequeña cantidad de ocho compases que resumen a manera de conclusión el clima fúnebre y emotivo de la partitura.

Antecedentes y consecuentes

El fraseo musical a igual que el ritmo es una sucesión de impulsos y reposos, de antecedentes y consecuentes. Dicho de otro modo, una sucesión de preguntas y respuestas, sobre todo en los lenguajes estilísticos usados hasta la primera mitad del siglo XX. He aplicado procedimientos de reducción a varios fragmentos. El autor ha incluido frases de 14 compases para expresar lo que podía decirse en solo 8, rompiendo de esta manera con el desarrollo lógico del discurso musical en cuanto al ritmo y la melodía.

Original

7

Procedimiento por reducción

14

19

Textura tímbrica

La técnica de la orquestación se puede definir como el arte de combinar los timbres, lo que para las artes plásticas sería el arte de combinar los colores. Si bien la partitura está escrita para piano, este instrumento posee en si mismo la extensión sonora de toda una orquesta y deben aplicarse en él los mismos criterios en cuanto a sonoridad se refiere. El exceso de armonía cerradas y acordes recargados en los registros graves producen resultados poco agradables al oído, provocando distorsiones y batimientos.

The image shows a musical score with two parts: 'Original' and 'Nueva disposición tímbrica'. The 'Original' part consists of two staves (treble and bass clef) in 2/4 time. The melody is in the treble clef, and the accompaniment in the bass clef features dense, closed chords in the lower register. The 'Nueva disposición tímbrica' part also consists of two staves. The melody has been moved to the bass clef, and the accompaniment in the treble clef features more open, rhythmic chords, resulting in a clearer and more march-like texture.

Podemos apreciar en este ejemplo como en el original los acordes se encuentran en una disposición cerrada en el registro grave, lo que produce sin lugar a dudas un empastamiento poco feliz. En la nueva versión, además de aplicar un procedimiento por reducción, he invertido el contexto llevando la melodía al registro grave y la armonía en el registro medio a modo de repique de trompetas, todo ello más acorde al estilo de una marcha.

Consideraciones finales

Para concluir este informe es menester reiterar que he respetado la idea creativa y subjetiva del compositor. Simplemente podría decirse que me he encontrado frente a un trabajo realizado por un alumno o un aficionado, que lejos de desmerecer su inspiración, necesitaba ser corregido para poder convertirlo en una partitura acabada y equilibrada artísticamente.

Mtro. CARLOS GUEVARA

(Licenciado en Artes y Ciencias Musicales. U.C.A.)

